

Janvier
2025

INVITATION

Madame le Maire
le Conseil municipal et
les agents communaux
vous souhaitent
une belle année 2025

Le Lien

Cérémonie des
aux **Voeux**
Pechbonniliens

VENDREDI 31 JANVIER 2025

À 19H À L'ESPACE POLYVALENT



Cérémonie
à 18h15 d'accueil
des **Nouveaux**
Arrivants



Coup d'œil

Retour en images sur les événements passés de la ville



Grand angle

TRAVAUX

Le nouveau groupe scolaire de l'Olivier à la loupe...



Actualités

Solidarité / L'inclusion au cœur de la politique municipale / 1^{ère} pierre du nouveau FAS Ernest Boué

Sécurité / La ville à 30 km/h
La justice de proximité

Urbanisme / Autorisations

Vie économique / Le salon de la reconversion / Le marché de plein vent

Commerces & Services

Environnement / La mare reprend vie!

Extinction de l'éclairage public :

- 35 % de consommation



Jeunesse en mouvement

Jamais seul face au harcèlement!

Coup d'œil enfance

Inauguration d'une classe Défense

Coup d'œil à L'atelier



Sortir

Les 10 ans de L'atelier

Le festival 31 notes d'été

Coup d'œil

Coup de cœur de L'atelier

31

Expression libre

« Là où il n'y a pas d'espoir, nous devons l'inventer »

En ce début d'année, je tiens à vous adresser mes meilleurs vœux de santé, de bonheur et de prospérité. L'équipe municipale et le personnel se joignent à moi pour vous souhaiter le meilleur pour 2025.

En ce début d'année, je tiens à vous adresser mes meilleurs vœux de santé, de bonheur et de prospérité. L'équipe municipale et le personnel se joignent à moi pour vous souhaiter le meilleur pour 2025.

L'année 2024 a été marquée par plusieurs événements importants pour notre ville :

- L'ouverture de notre groupe scolaire qui marque un tournant important pour Pechbonnieu et qui répond à des enjeux d'éducation, d'environnement et d'avenir ;
- L'anniversaire de notre pôle culturel L'atelier dont nous avons célébré les 10 ans. Ce lieu que beaucoup nous envie, est devenu le cœur battant de la vie culturelle et artistique locale ;
- La soirée de clôture du festival 31 notes d'été, ainsi que des temps forts initiés par l'Alae, l'école, le collège et les associations confirment le dynamisme de notre commune.

Tout ceci a été rendu possible grâce à la participation active de toutes et tous et je vous remercie chaleureusement pour votre engagement à nos côtés.

L'année 2025 débute dans un contexte politique économique et financier inédit qui présente de nombreuses incertitudes pour nos collectivités locales.

L'État, engagé dans un plan de réduction de ses dépenses impose des contraintes budgétaires croissantes aux collectivités. Les départements, les communes comme la nôtre, vont être confrontés à des évolutions importantes en matière de financement. Les baisses de dotations de l'État, la pression sur les dépenses publiques et l'augmentation des coûts des services publics rendent la gestion de nos budgets plus complexe que jamais. Nous sommes inquiets pour l'avenir et nous attendons avec impatience le vote de la nouvelle loi de finances.

Cela ne signifie pas pour autant que nous allons baisser les bras. Pour faire face à cette situation, nous allons essayer d'être encore plus créatifs et toujours plus efficaces mais l'exercice a ses limites.

Malgré ces contraintes, nous continuerons à avancer sur les projets importants pour notre commune, qu'il s'agisse de l'amélioration de nos infrastructures, de la transition énergétique, ou du soutien aux associations locales. Nous poursuivrons nos efforts pour optimiser les dépenses tout en maintenant l'équilibre entre nos ambitions pour Pechbonnieu et les réalités budgétaires.

Votre soutien et votre engagement restent essentiels. Ensemble, nous saurons traverser cette période d'incertitude, pour faire de Pechbonnieu une commune toujours plus solidaire, plus responsable et toujours aussi dynamique.

Votre maire, Sabine Geil-Gomez

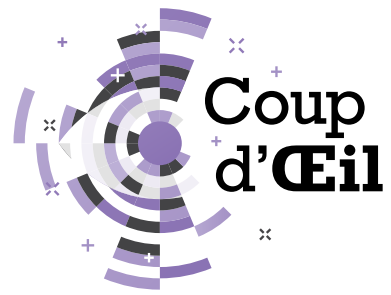
Suivez la communication de votre **ville** sur les **réseaux**



Directeur de publication : Sabine Geil-Gomez
Comité de rédaction : commission communication.
Rédaction : Stéphanie Landes, adjointe à la communication, Sophie Delpech, collaboratrice au cabinet du maire & communication.
Crédit photo : mairie de Pechbonnieu, Bernard Leymarie.
Création : Ogham.
Impression : Delort



Ce magazine est exclusivement financé par la municipalité laissant la possibilité aux commerçants de soutenir les événements associatifs de la commune.



VIE ASSOCIATIVE

Forum des associations & Fête des sports
Grâce à la mobilisation des bénévoles, l'événement a rencontré un grand succès. Vous étiez nombreux à déambuler dans les allées de la halle à la recherche d'informations et d'activités pour l'année à venir! Une matinée ponctuée également par différentes démonstrations sportives.



JEUNESSE

Un nouveau groupe scolaire pour les jeunes Pechbonniliens
Les élèves ont fait leur rentrée dans une toute nouvelle école, un moment fort pour tous. Cet établissement à la pointe de la modernité, offre à chacun un cadre propice à l'épanouissement et à la réussite.



ÉVÉNEMENTS

Le festival 31 notes d'été
L'esplanade de la mairie s'est transformée en une scène vibrante pour la cérémonie de clôture de l'événement organisée en partenariat avec le conseil départemental. Vous étiez plus de 600 festivaliers pour cette ultime soirée participant au succès de cette 27^e édition.

Un concert de chants basques à l'église

Une première dans les rendez-vous musicaux d'avant les fêtes avec cet événement qui a fait la part belle cette année au répertoire composé de polyphonies sacrées et traditionnelles basques, présenté par le groupe Indara, qui laisse également place au chant orthodoxe, russe et même catalan.



CÉRÉMONIE

Inauguration de la classe Défense du collège Jean Dieuzaide

Une convention de classe Défense a été signée à la salle du conseil entre le collège Jean Dieuzaide et le ministère des Armées en présence du maire Sabine Geil-Gomez, du principal Didier Ciliberti, de l'adjointe au Directeur académique des services de l'Éducation nationale de la Haute-Garonne Anne-Faurie Herbert, de l'Inspectrice d'académie-Inspectrice pédagogique régionale Nelly Vigne, du chargé de mission dans le rayonnement et les relations armée-nation et armée-jeunesse Jean-Christophe Cire et de Jean-Pierre Mezure, délégué général 31 du Souvenir Français.



ENVIRONNEMENT

Partir à la découverte de la forêt domaniale!

Après une matinée consacrée à la diffusion d'un diaporama interactif sur la forêt et ses secrets, une soixantaine d'enfants de l'Alae participait, à l'occasion de la **Journée mondiale de l'environnement**, à une visite guidée du sentier pédagogique de la forêt communale encadrée par Jean-Pierre Grandet et Marine Lacombre, techniciens de l'ONF.



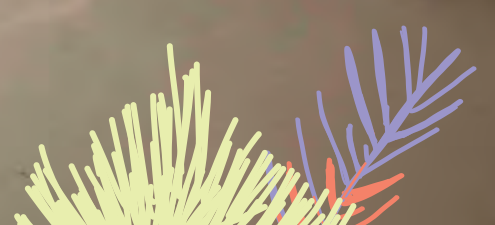
Débarbouillons la nature

Après s'être équipés de sacs-poubelles, de gants et de chasubles, une quarantaine de participants adultes et enfants a arpenté la ville. L'équipe a ainsi ramassé puis trié 60 kg de déchets ainsi que 10 kg de verre. La section RAID du collège Jean Dieuzaide clôturait cette opération en menant elle aussi une action sur la forêt: 40 kg de déchets ramassés. Un grand merci à tous!

GRUPE SCOLAIRE DE L'OLIVIER

Une nouvelle génération d'école

Le nouveau groupe scolaire, projet mené dès 2020 en concertation avec les équipes enseignantes, les parents d'élèves et le personnel communal, se veut innovant sur les plans architectural, technique et paysager, dans le but de créer un environnement propice à une nouvelle manière de vivre et d'apprendre. L'amélioration des conditions d'accueil et le bien-être des enfants sont des priorités majeures pour la municipalité; l'objectif étant de bâtir une école de demain qui soit à la fois écologique, inclusive et bienveillante.





Le groupe scolaire, tourné vers l'avenir, intégrant les principes de durabilité, d'innovation technologique et d'inclusivité a été bâti selon 4 axes :

- **Offrir un cadre éducatif adapté** aux besoins actuels des élèves et des enseignants,
- **Incorporer des technologies avancées** pour faciliter l'apprentissage numérique,
- **Créer un environnement durable**, en favorisant des techniques de construction écologiques,
- **Favoriser l'inclusion et l'accessibilité** pour tous les élèves.



Le confort des élèves d'un point de vue thermique, acoustique et olfactif a été une priorité dans ce projet. Les matériaux des structures ont été choisis pour leurs qualités d'étanchéité à l'air, de réduction des consommations de chauffage et refroidissement.

Confort des espaces Les choix de construction et les équipements techniques ont tous été guidés par la création d'espaces confortables, incluant une attention particulière à l'acoustique, à l'éclairage naturel, à la qualité de l'air intérieur avec une ventilation double flux.

L'entrée, un vaste hall lumineux de 170 m² guide les enfants vers un escalier central facilitant la circulation des flux vers les différentes zones du bâtiment.

Pourquoi le choix de la géothermie ?

EXPLIQUÉE PAR CLÉMENTINE BOSSA DE ANTEA GROUP, SOCIÉTÉ D'INGÉNIERIE ET DE CONSEILS EN ENVIRONNEMENT

« La géothermie de surface est une énergie renouvelable locale décarbonée, qui va durer dans le temps. L'installation est constituée d'un champ de **7 sondes géothermiques** verticales (945 m linéaires) connectées à une pompe à chaleur permettant de **couvrir 50 % des besoins** en chaleur du bâtiment. En hiver, la chaleur du sol est captée pour chauffer le bâtiment. La géothermie utilise donc la chaleur naturelle du sous-sol tout en réduisant ainsi les coûts énergétiques de l'école. La grande inertie de ce système, couplée à la bonne isolation du bâtiment, permet également une température constante et un confort tout au long de l'année. C'est une énergie qui ne fait pas de bruit et qui n'a pas d'odeur. La démarche est plus écoresponsable, plus verte et plus économique. »



La cour d'école, autrefois strictement délimitée par des clôtures, évolue pour devenir un espace ouvert, multifonctionnel et intégré à l'environnement. La cour s'inscrit ainsi dans une approche pédagogique novatrice qui vise à transformer l'expérience des élèves tout en favorisant leur connexion avec le monde extérieur. En retirant les clôtures, les élèves sont davantage responsabilisés quant à leurs déplacements et leurs comportements. Ce modèle les incite à développer leur autonomie et leur esprit civique.



Espaces & équipements numériques

Au rez-de-chaussée, l'espace maternelle, les salles du périscolaire, la salle de motricité dédiée à tous les élèves et la bibliothèque offrent de grands espaces d'apprentissage baignés de lumière. **L'étage** réservé aux élèves de l'élémentaire et également accessible par un ascenseur, bénéficie d'une vaste bibliothèque.

Chaque classe de l'élémentaire d'une surface moyenne de 70 m² dispose d'un **écran numérique interactif** dernière génération. Ainsi chaque enfant peut intervenir directement sur le tableau et se familiariser à l'environnement informatique, naviguer sur Internet, mais aussi utiliser d'autres ressources visuelles, graphiques et sonores. Ces ENI conjuguent apprentissage et interactivité, dynamisme et modernité. Ils favorisent l'acquisition des savoirs et augmentent leur mémorisation. Cet achat a été réalisé avec l'appui du syndicat Haute-Garonne Numérique, rattaché au conseil départemental.



Des espaces pour tous, pour les filles comme pour les garçons

Chacun doit trouver sa place dans la cour. Par ailleurs, les espaces ont été étudiés pour une plus grande équité entre filles et garçons. La recherche d'aménités, de confort dans une ambiance naturelle avec des matériaux chaleureux tels que le bois, encourage le vivre ensemble tout comme la mixité des usages. Bancs, théâtre de verdure sont des éléments supports aux interactions sociales dans un univers calme à l'écart des lieux de dévouement conçus pour des activités sportives grâce à des équipements tels que les tables de ping-pong, les terrains de basket et de handball, les pistes d'athlétisme de 60 m, les espaces ludiques et adaptés pour les plus jeunes avec un plateau multisports, un parcours vélo, une zone de motricité en sol souple, un toboggan... La cour peut également être un lieu d'expérimentation. Le carré potager de la maternelle est ainsi un support pédagogique d'observation.



Les cours Oasis

UNE RENATURATION POUR LE BIEN-ÊTRE DES ENFANTS, EXPLIQUÉE PAR LE CONSEIL D'ARCHITECTURE D'URBANISME ET DE L'ENVIRONNEMENT

« Les évolutions climatiques, le cycle de l'eau perturbé, la biodiversité menacée nous ont conduits à repenser les aménagements traditionnels des cours de récréation. Redonner place au végétal en créant des îlots de fraîcheur améliore le confort thermique et donc le bien-être des élèves tout en favorisant la biodiversité. **Plus de 100 arbres** seront plantés à terme. »

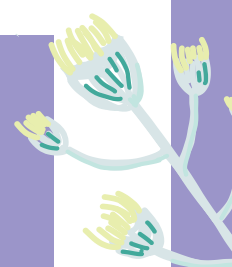
La construction de cette nouvelle école moderne représente une avancée significative dans l'éducation et le développement durable.

En alliant technologie, écologie et pédagogie, ce projet vise l'objectif de préparer les générations actuelles à relever les défis de demain.



Les +

- **Amélioration de la qualité de l'éducation grâce à des infrastructures adaptées,**
- **Réduction de l'empreinte écologique de l'établissement,**
- **Renforcement de la cohésion sociale en offrant de grands espaces ouverts pour des activités communautaires.**



La commune, pierre angulaire de l'inclusion!

LE FAS ERNEST BOUÉ AU JARDIN PARTAGÉ : des rendez-vous riches d'expériences.



L'inclusion est au cœur de la politique municipale. Elle participe au bien-être de tous, à l'acceptation et au respect des différences.

Au travers de ses actions, notre ville place l'humain au cœur de ses priorités en garantissant à chacun l'accès aux services et aux opportunités, quels que soient son origine, son âge, ses capacités ou sa situation sociale. L'inclusion se construit sur des principes de solidarité, d'équité et de participation citoyenne, visant à créer un espace où chacun peut vivre, travailler et s'épanouir dans le respect et la dignité. Enfin, l'inclusion, c'est aussi renforcer les liens sociaux et offrir un cadre de vie durable et harmonieux. Ainsi, notre ville se veut facilitatrice en encourageant l'implication de tous les citoyens dans la vie de notre cité.

Rencontre avec Sandrine Camptort, directrice du Foyer d'Accueil Spécialisé Ernest Boué



Pouvez-vous nous présenter l'établissement ?

Le FAS Ernest Boué est un établissement non médicalisé, situé sur un terrain de 5 hectares dans une zone calme de la commune. Il dépend de l'association RESO et a ouvert ses portes en 1991. La structure accueille des personnes en situation de handicap sur la tranche d'âge de 20 à 74 ans. Elle est ouverte toute l'année et propose un accueil personnalisé selon deux modalités : l'hébergement permanent, permettant à 40 personnes d'être accueillies au sein de trois unités de vie - et l'accueil de jour dans lequel 32 personnes sont accueillies, du lundi au vendredi. L'accompagnement des personnes est assuré par une équipe pluridisciplinaire. Les actions et les médiations proposées sont centrées sur

le projet de vie des personnes et dans la perspective d'assurer une qualité de vie la plus satisfaisante possible. Les activités sont nombreuses : horticulture, potager, soins portés aux animaux au sein de la ferme de Galaup, activités physiques, sorties, séjours... le FAS participe à divers événements comme la Journée des familles, mais aussi en partenariat avec la ville comme le carnaval ou sur Festi Bout'Chou porté par la CCCB. Ces médiations ont pour objet de répondre au mieux à la diversité des attentes et appétences des personnes. Elles s'élaborent en lien avec le projet personnalisé de chacun et permettent un maximum de richesse et de souplesse dans un accompagnement modulaire.

Parlez-nous du nouveau projet d'établissement ?

Construits il y a plus de 30 ans, les bâtis sont aujourd'hui particulièrement vétustes et non fonctionnels pour un accompagnement de qualité et pour des prestations conformes aux attentes des personnes en situation de vulnérabilité. Le nouveau cadre architectural qui devrait être terminé courant 2027, permettra de mieux répondre aux orientations des politiques publiques en termes d'inclusion et de citoyenneté, de parcours et de qualité d'accompagnement. L'intention est d'améliorer la qualité de vie des résidents par un habitat adapté et plus confortable comme des chambres suffisamment spacieuses pour des lits doubles, incluant sanitaires et salle de bains individuels mais aussi terrasses. Des espaces conviviaux différenciés sont prévus tout comme un espace Balnéo qui répondra à différents types de besoins notamment en lien avec le vieillissement des résidents. Un espace Prévention/Santé et des salles de restauration sont également au projet. En outre, la configuration des nouveaux bâtis mais aussi la valorisation de l'existant permettront la création de 3 places en Hébergement Temporaire en réponse aux situations d'urgence, de transition ou de répit. Elles permettront également une augmentation de 2 places en Hébergement Permanent en réponse aux demandes d'admission.

Il s'agit ainsi de proposer un dispositif d'accompagnement plus souple et en adéquation avec le rythme de vie de chacun. Il faut aussi consolider l'évolution et la diversité des besoins. Il s'agit enfin d'offrir davantage de possibles et de perspectives pour les personnes en situation de handicap. Les nouveaux bâtis, et notamment celui dédié aux médiations à visée technique qui



POSE DE LA 1^{ère} PIERRE DU FAS en présence de Gérard BLANC, Président de l'association RESO, Gérard DAUMAIN, conseiller-délégué aux solidarités pour la ville de Pechbonnieu, Chrystèle CAMMAS, Directrice générale de l'association RESO, Alain GABRIELI, Vice-président du Conseil départemental chargé de l'aide aux personnes âgées et handicapées, Sandrine CAMPTORT, Directrice du FAS Ernest Boué, Sandrine PENAVERE, maire-adjointe pour la ville de Saint-Loup Cammas.

constituent une plus-value et une spécificité du foyer ont été pensés dans leur configuration, pour répondre à ces 2 intentions.

Comment avez-vous travaillé ce projet ?

Une commission « projet architectural » est active au sein de l'établissement pour permettre aux personnes de s'approprier le projet, d'en connaître les étapes et les avancées mais aussi d'y apporter des propositions d'amendements. Les instances participatives comme le Conseil de vie sociale permettent une réelle intégration des personnes autour de ce nouveau projet col-

laboratif. Il est essentiel d'anticiper les modalités d'accompagnement d'un point de vue éthique et technique à chaque phase de démolition et de construction mais aussi de créer des outils pour accompagner les usagers dans ces changements. Les personnels sont directement associés et des réunions de groupe sont organisées afin de transmettre les informations. Les familles sont également régulièrement tenues informées quant à l'évolution du projet. Cette construction doit s'intégrer dans le quotidien de chacun c'est pourquoi elle est conduite pas à pas, de manière organisée et méthodique. »

RENCONTRE AVEC MARIE PISSAVY, ENSEIGNANTE COORDINATRICE EN CHARGE DU DISPOSITIF ULIS AU COLLÈGE JEAN DIEUZAIDE



ULIS (Unité Localisée pour l'Inclusion Scolaire) est un dispositif visant à favoriser l'inclusion scolaire des élèves en situation de handicap.

Le collège Jean Dieuzaide permet à 16 élèves de la 6^e à la 3^e de suivre ce programme tout en étant scolarisés dans des classes ordinaires.

Ce dispositif offre des adaptations pédagogiques, favorisées par une collaboration étroite entre les enseignants spécialisés, les soignants et les enseignants du collège. Il s'agit de trouver de nouvelles façons de développer l'autonomie et la socialisation de ces élèves à travers différents projets. Une fois par semaine, 7 jeunes participent au jardin partagé de L'atelier, de la création à l'entretien d'une parcelle dédiée aux côtés de l'équipe de jardiniers bénévoles. Ce projet permet aux jeunes de découvrir le jardinage selon les saisons et les métiers dans l'hypothèse d'une future orientation professionnelle. Ce jardin partagé est une excellente opportunité de développer des compétences pratiques tout en apprenant

à collaborer. Cette activité amène aussi un sentiment de responsabilité et d'accomplissement, car les élèves voient le résultat de leurs efforts tout au long de l'évolution des plantations, de la récolte et de l'embellissement du lieu. Les jeunes participent également aux jeux de société, aux jeux vidéo organisés à L'atelier sur un créneau ouvert au public en présence d'adolescents permettant ainsi de créer du lien entre eux. Le relationnel et le partage avec ces élèves très motivés et dotés d'une grande envie de faire sont des éléments précieux qui rendent la relation particulièrement riche. »



LES ÉLÈVES DU DISPOSITIF ULIS au jardin partagé.

RENCONTRE AVEC CÉLINE AMI, MONITRICE-ÉDUCATRICE AU FAS ERNEST BOUÉ



« Sous la direction de Sandrine Camptort, je travaille au sein d'une équipe constituée d'éducateurs spécialisés, de moniteurs-éducateurs, de moniteurs

d'ateliers et d'AES (Accompagnant Educatif et Social) qui accompagne au quotidien les résidents du FAS avec pour objectifs de les aider à développer leur autonomie et faciliter notamment l'ouverture sur la vie sociale et culturelle de la ville. Au fil des ans, notre équipe a réussi le pari de faire bouger les lignes à travers la mise en œuvre de différents projets et actions comme la participation bénévole à des événements tels que le carnaval ou les festivals Totem et Festi Bout'Chou. L'inclusion est le concept qui définit la notion d'égalité de participation des individus dans une société. Aujourd'hui, les résidents profitent des services et structures de la ville. Certains sont membres d'associations sportives grâce notamment à la création d'une équipe de rugby avec la fondation Marie-Louise à l'initiative de la Vallée du Girou. Certains font du tennis avec le TCP, d'autres de la danse, du yoga, de la zumba avec le foyer rural Escale. Au sein du jardin partagé, ce qu'ils adorent, c'est la rencontre avec l'autre. Les règles sont différentes de celles du foyer, ils apprennent leurs savoirs, leur aide, ce qui les valorise et ça c'est très important ! Ils ont eu par exemple l'idée de fabriquer un épouvantail qui change d'aspect en fonction des saisons ou des événements et ils en sont fiers. La citoyenneté passe par la participation concrète de toutes et tous à la vie de la société et donc à toutes les activités qui permettent de construire du lien. »



POLICE INTERCOMMUNALE

Sécurité des biens et des personnes : on en parle !

Une rencontre était organisée à destination de la Commission consultative intergénérationnelle et des seniors sur le thème de la sécurité des biens et des personnes en présence d'Amaury Clément, Chef de la police intercommunale et de Jean-Marc Téodori, Conseiller délégué à la prévention et à la sécurité.

Quelles sont les missions de la police intercommunale ?

Basée sur la proximité et la réactivité, la police s'engage dans la sécurité des biens et des personnes en intervenant au niveau local pour :

- maintenir l'ordre public,
- prévenir les infractions et protéger les habitants par des patrouilles régulières,
- surveiller les espaces publics, lutter contre les dépôts sauvages,
- sécuriser lors des manifestations communales, constater les infractions pénales (circulation routière, nuisances sonores),
- gérer la divagation des animaux, les incidents animaliers ainsi que les accidents de la circulation, les secours aux personnes.

Sécurité des biens : des règles simples mais efficaces

Pour protéger sa propriété et prévenir les actes malveillants comme les cambriolages, il faut verrouiller systématiquement les portes, les fenêtres, les volets, même pour une courte absence, utiliser un système d'alarme, signaler votre absence à vos voisins de confiance et à la police intercommunale (opération tranquillité absences).

En ce qui concerne le démarchage à domicile, il faut exiger une carte professionnelle, ne rien signer, ne laisser entrer personne chez vous et ne jamais communiquer vos coordonnées bancaires.

Les différents outils numériques mis à disposition des usagers

En lien direct avec la police et la gendarmerie, ils vous accompagnent dans vos démarches :

- **L'application « Ma sécurité »** conçue pour vous donner la possibilité d'alerter plus rapidement les forces de sécurité autour de vous. Vous y trouverez les services de pré-plaintes et de signalement en ligne, la possibilité de payer vos amendes, l'accès aux plateformes de démarches administratives en ligne, les actualités et notifications locales de sécurité qui vous concernent, un service de chat 24h/24 et 7j/7 avec un gendarme ou un policier, et des conseils de sécurité et de prévention.
- **L'application mobile de ville « Intramuros »** via la rubrique « signalement » permet d'intégrer et d'alerter en cas de problème sur la voie publique.
- **La plateforme en ligne « Portail citoyen »** (depuis Intramuros ou le site de la CCCB) pour réaliser vos déclarations auprès de la Police intercommunale, notamment les opérations tranquillité absences, les objets perdus et les pré-déclarations de chiens catégorisés.

La sécurité des biens et des personnes est une responsabilité collective qui nécessite l'engagement de chacun. En adoptant des mesures préventives et en restant vigilants, nous pouvons contribuer à un cadre de vie plus sûr pour tous.

JUSTICE DE PROXIMITÉ

Donner les clefs et les moyens de traiter rapidement les affaires de petite délinquance

L'expression "justice de proximité" désigne un ensemble de dispositifs juridiques permettant de résoudre des litiges du quotidien de manière plus rapide, accessible et simple pour les citoyens. L'objectif est de rapprocher la justice des justiciables, en particulier pour les affaires civiles mineures et les petits conflits locaux.

La justice de proximité a été instaurée pour désengorger les tribunaux traditionnels et offrir une réponse judiciaire plus efficace aux petits litiges. Elle s'inscrit dans une volonté de :

- Rapprocher la justice des citoyens,
- Accélérer les délais de traitement des affaires,
- Favoriser le règlement amiable ou simplifié des litiges.

Mardi 29 octobre, Madame le maire assistait à une réunion d'information organisée par le délégué du procureur de la République concernant les 3 dispositifs de la justice de proximité à savoir le rappel à l'ordre (RAO), la transaction et le travail non rémunéré en circuit-court ; l'objectif étant d'apporter une réponse judiciaire immédiatement visible, effective et rapide, prenant en compte la victime tout en assurant la réinsertion de l'auteur.



Petites violences, déchets abandonnés sur la voie publique, atteinte à l'environnement, incivilités, construction illicite, vols, troubles de voisinage, etc. sont pris en compte. La justice de proximité joue un rôle essentiel pour garantir un accès équitable et rapide à la justice pour tous. Elle contribue à répondre aux besoins concrets des citoyens tout en allégeant le travail des tribunaux traditionnels.

SÉCURITÉ

La ville à 30 km/h



Afin que chacun puisse circuler en toute sécurité et sérénité, la vitesse maximale autorisée est désormais établie à 30 km/h dans toutes les rues pechbonniliennes excepté les routes départementales (routes de Bessières, de Gratentour et Labastide Saint-Sernin) qui restent limitées à 50 km/h. Les abords de la place de la mairie et du centre commercial le XV traversés par les routes départementales sont maintenus à 30 km/h.

Un abaissement de la vitesse permet :

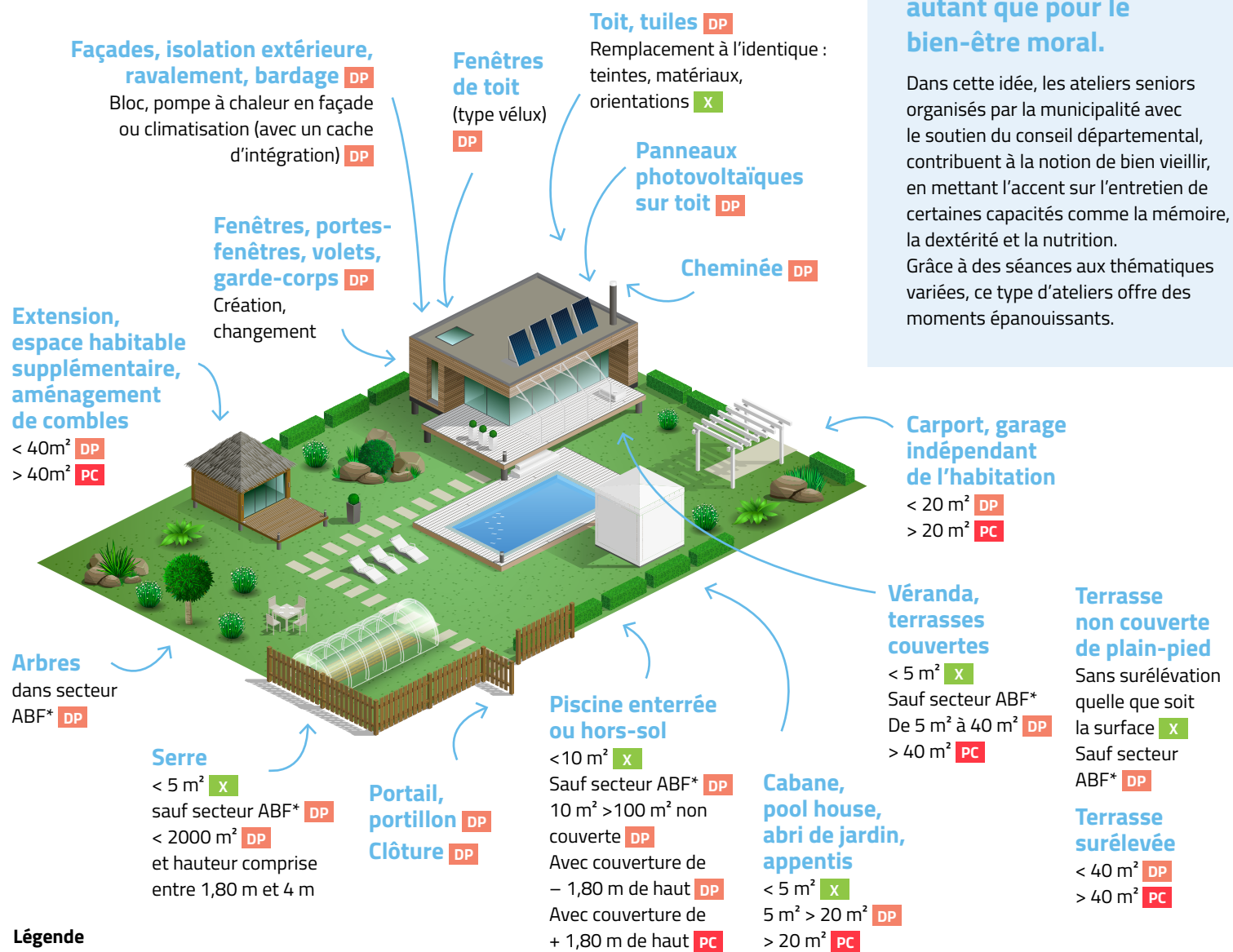
- de rendre plus sûrs les déplacements des enfants, seniors, personnes à mobilité réduite,
- de réduire significativement le risque de mortalité en cas d'accident,
- de limiter la pollution sonore et atmosphérique,
- de partager l'espace public en favorisant les déplacements doux.

Quelles autorisations pour quels travaux ?

Déclaration préalable, permis de construire ?

En fonction des travaux que vous envisagez dans votre maison, les démarches et autorisations diffèrent.

On vous explique tout !



Légende

X Aucune formalité DP Déclaration préalable

PC Permis de construire * Architectes des Bâtiments de France

SENIORS

Les ateliers collectifs ont toujours le vent en poupe !

Après la retraite, il est important de garder une activité quotidienne plaisante, indispensable pour la santé physique autant que pour le bien-être moral.

Dans cette idée, les ateliers seniors organisés par la municipalité avec le soutien du conseil départemental, contribuent à la notion de bien vieillir, en mettant l'accent sur l'entretien de certaines capacités comme la mémoire, la dextérité et la nutrition. Grâce à des séances aux thématiques variées, ce type d'ateliers offre des moments épanouissants.



LES ATELIERS DE GYMNASTIQUE ADAPTÉE : rester en forme en passant du bon temps.



LES ATELIERS DE RÉALITÉ VIRTUELLE : une expérience immersive, enrichissante et encadrée pour découvrir des musées, se balader en nature ou dans une capitale mondiale à l'autre bout du monde.



LES ATELIERS DE NUTRITION : les rendez-vous du goût et de la santé.

REPAS DES AÎNÉS

Le repas offert par la municipalité aux Pechbonniliens de 65 ans et plus sera organisé le samedi 8 mars à midi à l'espace polyvalent.

Vous pouvez d'ores et déjà vous inscrire en mairie AVANT LE VENDREDI 28 FÉVRIER.

À noter

SENIORS : UN STAGE DE CONDUITE POUR REDONNER CONFIANCE !

Dans le cadre des actions municipales à destination des seniors, la commission municipale en charge des solidarités et de l'action sociale organise prochainement avec son partenaire CENTAURE, à Bruguières, un stage de conduite ayant pour objectif de permettre aux seniors de plus de 60 ans d'évaluer leurs capacités à une conduite automobile sereine et sécurisée. Il permet ainsi de s'évaluer, de rattraper des règles oubliées mais aussi de se rassurer.

Inscription via elus.solidarites@ville-pechbonnieu.fr (places limitées)

Le foyer rural Escale et le Relais des seniors : de nouveaux locaux à côté de l'espace polyvalent

Le foyer rural, fort de sa trentaine d'activités proposées et de ses 850 adhérents, est un véritable animateur local. Depuis décembre 1981, Escale ne cesse de se développer pour offrir un panel d'activités toujours plus diverses en fonction des goûts de chacun.



M.-L. Brebec

Aujourd'hui, nous disposons de 3 bâtiments : l'ancien local réservé aux cours individuels de musique, de guitare, de piano et de soutien scolaire, un bâtiment modulaire consacré à la musculation enfin un troisième local avec bureau qui accueille un

grand nombre d'activités comme le manga, le patchwork, les ateliers créatifs, la sophrologie, la réflexologie ainsi que l'aide administrative. Nos locaux sont aujourd'hui plus accueillants et plus lumineux. Ce changement a nécessité néanmoins un dédoublement de certains cours dispatchés dans les différents lieux ainsi qu'à la salle polyvalente pour le yoga ou le théâtre par exemple ».

Le club du Relais des seniors existe depuis 1985. Il est constitué de 90 adhérents. Sa présidente Josiane Giner n'aime pas la routine. Ce déménagement est l'occasion de bouger les habitudes et de développer de nouveaux rendez-vous pour attirer toujours plus d'adhérents.



J. Giner

Si ce changement bouscule les habitudes et a pu, au début, m'inquiéter, aujourd'hui nous sommes vraiment satisfaits. Le local est calme, lumineux, avec de grandes fenêtres. Il donne sur un espace vert particulièrement agréable qui nous permet de nous projeter pour les beaux jours. Ce qui est satisfaisant, c'est de pouvoir l'aménager à notre goût. Tout le monde met la main à la pâte, l'ambiance est bonne. Pendant que Bernard fabrique de nouvelles étagères, nous sommes à pied d'œuvre pour ranger, décorer... L'après-midi du jeudi attire de nouveaux joueurs qui découvrent les lieux et la convivialité du moment. On réfléchit déjà à mettre en place de nouveaux rendez-vous comme les goûters dansants et pourquoi pas des rencontres interclubs. »





ÉCONOMIE

Le Forum des formations et des métiers a rencontré un vif succès

Le collège Jean Dieuzaide organisait en décembre dernier la 2^e édition du Forum des métiers pour l'ensemble de la zone Nord de Toulouse.

L'objectif porté par Didier Ciliberti, principal du collège, était de permettre aux jeunes la découverte d'une majorité de métiers et des formations dispensées sur le territoire.

Suivant la même formule que l'an passé, les élèves de l'établissement ont pu déambuler à travers les stands le vendredi matin. Ils ont été rejoints l'après-midi par les élèves de 3^e des autres collèges du secteur. Le forum était ouvert aux élèves et à leurs parents vendredi après-midi et samedi matin durant lesquels a eu lieu une présentation des différents lycées du secteur toulousain. L'évènement était clôturé autour de l'inauguration de l'exposition: « Les 12 comportements » créée par le dessinateur toulousain Patrick Dubois d'Enghien.

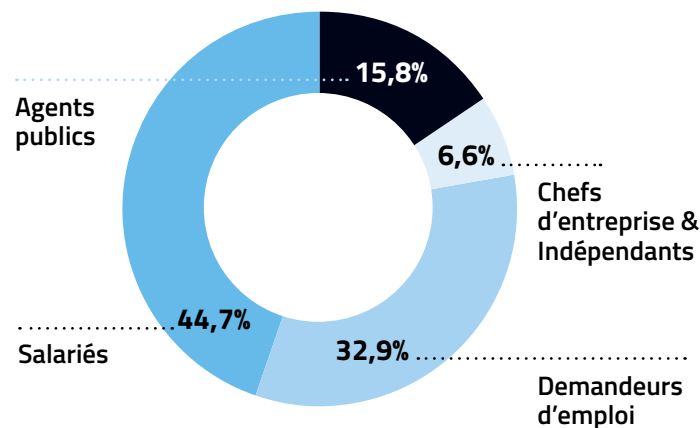
PLUS DE 400 VISITEURS!

Salon de la reconversion professionnelle

Cet événement, organisé par la communauté de communes des Coteaux Bellevue en partenariat avec le conseil régional d'Occitanie s'impose dès la 2^e édition comme un événement majeur pour les personnes souhaitant se réorienter professionnellement, en proposant des outils concrets et adaptés aux réalités du marché du travail.

Le Salon de la Reconversion professionnelle, c'est:

- 26 partenaires présents,
- 428 visiteurs,
- 165 participants aux 8 tables rondes,
- 30 participants aux 3 ateliers proposés,
- Une cinquantaine d'annonces d'emploi sur le territoire mise en avant,
- 30 CV papiers réceptionnés et adressés aux employeurs et partenaires,
- 27 élus intercommunaux mobilisés sur la journée pour assurer l'accueil et l'information des visiteurs.
- 95 % de visiteurs satisfaits
- 40 % des visiteurs vivent sur l'une des 7 villes de la CCCB
- 18 % des visiteurs habitent Pechbonnieu.



Les mercredis Food trucks!

Deux camions-restaurants seront bientôt au rendez-vous des « Mercredis Food trucks » de 17h à 22h pour vous proposer un concept savoureux, convivial et une cuisine autour du monde, délicieuse et diversifiée. Dans un premier temps, vous retrouverez ainsi Passion crêpes, des crêpes sucrées et salées ainsi que Poppin's et ses eggs muffins. Avec vous, cet événement culinaire promet de devenir un incontournable!



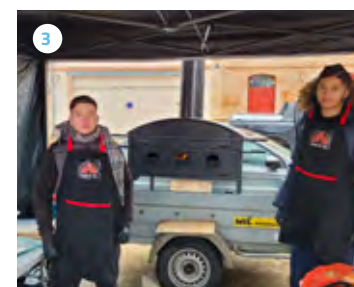
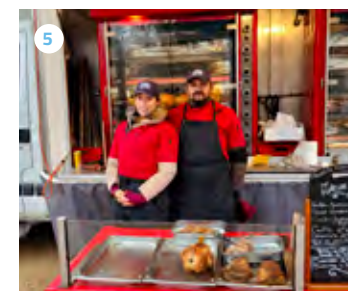
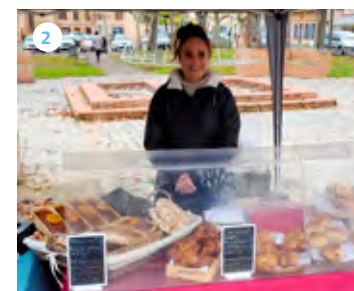
Zoom sur / De nouveaux exposants le dimanche matin

Le marché de plein vent accueille depuis peu de nouveaux exposants.

C'est l'occasion de découvrir ou de redécouvrir ce marché qui vous propose une belle variété de produits frais et de saison mais aussi des spécialités régionales et étrangères: fruits et légumes, pains, miels et bien d'autres délices. Profitez de l'ambiance chaleureuse en discutant avec les producteurs, en échangeant des recettes avec d'autres visiteurs, ou en vous laissant tenter par une dégustation. Aller au marché, c'est aussi l'occasion idéale de soutenir l'agriculture locale tout en remplissant votre panier de produits sains et savoureux.

À découvrir:

- 1 « Le rucher de garenne »: vente de miel
- 2 « Les Palais Du monde »: pâtisserie sèche (cakes, cookies, muffins), viennoiseries et brioches feuilletées
- 3 « Flam and co »: Flammekueche et Pinsa cuites au feu de bois
- 4 « Les J'S plats »: cuisine libanaise faite maison
- 5 « Rôtisserie Maison Nicolas »: saucisse de Toulouse, jambonneaux, cailles, poulets fermiers du Gers, pintades, jarrets



j'mes commerces et artisans

CONSOMMONS LOCAL



COMMERCES & SERVICES

Bienvenue à...

- 1 **Chez les parents**
Restaurant / Cuisine traditionnelle, soirées à thème, possibilité de repas de groupe
Changement de propriétaire
Du mardi au vendredi midi, vendredi et samedi soir
www.chezlesparents.fr
Restaurant Chez les parents
restaurant_chezlesparents
- 2 **Colour'Artist**
Salon de coiffure
Changement de propriétaire
Du lundi au vendredi de 9h à 19h
Le samedi de 8h à 16h
1 place de l'église
05 61 09 84 61
www.coloorartist.fr
coloor'artist
coloorartist

- 3 **Répar'Stores**
Installation et dépannage de volets roulants, stores, portes de garage...
Du lundi au jeudi 8h 30-18h
Vendredi 8h 30-17h 45
route de Gratentour
05 32 09 45 08
www.reparstores.com
interventions.bendahan@reparstores.com

- 4 **Human**
Agence Immobilière
Du lundi au vendredi: 9h-12h 30 et 14h-19h
Samedi: 9h-12h 30 et 14h-18h.
2 rue du 8 Mai 1945
05 34 27 08 03 / 06 49 17 88 81
www.human-immobilier.fr
d.bendra@human-immobilier.fr



Notre mare reprend vie !

Les canicules successives ont asséché cet écrin de verdure au cœur de notre commune.

Vue pendant plus d'un an, nous devions trouver une solution pour la maintenir en eau à minima et préserver cette zone humide essentielle qui se caractérise par une biodiversité exceptionnelle. À l'occasion des travaux du nouveau groupe scolaire, nous avons demandé à l'entreprise ECTP de récupérer les eaux pluviales pour les diriger vers la mare. Après études, ces travaux ont pu être réalisés sans coût supplémentaire. Notre mare a aujourd'hui retrouvé un niveau d'eau très satisfaisant.

Le 3 mai dernier, la mare était classée en zone humide protégée après l'annonce faite par Sébastien Vincini, président du conseil départemental. Ce classement nous permettra de bénéficier des conseils de spécialistes sur la bonne gestion des zones humides afin de préserver, restaurer et sensibiliser sur l'importance de ce lieu. Nous sommes très satisfaits d'avoir pu redonner son âme à notre mare et préserver cet îlot de fraîcheur indispensable sur notre village.



TROC JARDINAGE

Une grainothèque, quèsaco ?

Une grainothèque, mot formé sur le modèle de bibliothèque, est un lieu où il est possible de déposer et échanger librement des graines de fleurs, de fruits et de légumes.

Basée sur le mode du troc, la grainothèque vous invite à déposer des graines et à prendre en échange un sachet de semences proposé par un autre jardinier en herbe. Cette

installation est mise en place à l'entrée de L'atelier. Des sachets en papier confectionnés par les résidents du foyer Ernest Boué sont à votre disposition pour déposer des semences.

LA TEOMI, C'EST PARTI !

Retrouvez toutes les infos sur le magazine intercommunal de la communauté de communes des coteaux Bellevue.

Composter pour réduire ses déchets

Composter, une pratique utile pour réduire sa poubelle au quotidien et disposer d'une ressource pour les sols et les plantes.

30% de nos ordures ménagères sont des déchets alimentaires (épluchures, fruits et légumes abimés, restes de repas, etc.). Les composter en mélange avec des végétaux secs permet, en quelques mois, de les transformer en compost, une ressource indispensable pour le potager ou le rempotage des plantes. **Plus d'informations sur le site de la communauté de communes via cc-coteauxbellevue.fr/gestes-eco-responsables ou www.humusetassocies.org**

Bon à savoir !

LOCATION DE BROyeurs

L'association intercommunale Coteaux21 œuvre dans le domaine de l'environnement et du développement durable. Elle propose la location de broyeurs à végétaux ainsi qu'un réseau bois dont le principe est de mettre en relation des bûcherons amateurs avec des propriétaires pour abattre, débiter et récupérer le bois. **Toutes les infos via www.coteaux21.bio**

ÉCONOMIE CIRCULAIRE

Des actions pour agir !

De nombreuses initiatives favorisant l'économie circulaire mises en place par la Ville permettent de préserver notre environnement et de consommer responsable ; des occasions pour agir concrètement !

+5 500 adhérents

Vous êtes plus de 5 500 à avoir rejoint la **Donnerie de Pechbonnieu, un groupe qui vous propose de donner des objets dont vous n'avez plus l'utilité et qui peuvent, grâce à votre don, avoir une seconde vie.**

À noter

LES CAFÉS BRICOL'
Les vendredis 10 janvier, 7 février, 7 mars, 4 avril et 16 mai, à 20h 30, à L'atelier

BALAD'DONS
Dimanche 22 juin

ÉNERGIE

Éclairage public : une baisse de 35 % de la consommation

Début 2024, les lumières s'éteignaient pour la première fois de 23 h 30 à 05 h 30 sur Pechbonnieu excepté sur les routes départementales.

Cette décision menée suite à la consultation effectuée auprès des Pechbonniliens s'inscrivait dans un contexte de crise climatique et énergétique et visait non seulement à participer à l'effort collectif de réduction de la consommation d'électricité, mais aussi à réduire la pollution lumineuse nocturne et à préserver la biodiversité.

Un an plus tard, le bilan est positif puisque les chiffres issus des études réalisées par la Ville confirment que l'objectif principal de ce dispositif est atteint. Nous enregistrons en effet une baisse de 35 % de notre consommation énergétique liée à l'éclairage public.



LA HALL' AUX DONS, un événement labellisé dans le cadre de la Semaine Européenne de la Réduction des Déchets, a été cette année organisée au cœur du salon Mieux vaut en lire.

La cabane magique déménage...

Auparavant située à l'angle de la salle polyvalente, la cabane magique va bientôt déménager.

Après un petit relooking effectué par les enfants de l'Alae, elle trouvera sa place à proximité du nouveau groupe scolaire. Pour rappel, la cabane magique est un lieu solidaire qui permet à chacun de laisser des objets dont il n'a plus l'usage mais qui peuvent encore servir et faire le bonheur d'autres enfants. **Ce lieu a été créé par les enfants pour les enfants. Si vous apercevez des livres ou objets qui n'ont pas leur place, vous pouvez le signaler au 05 34 27 20 58 ou par e-mail : etudesDD@ville-pechbonnieu.fr**



Le harcèlement n'a pas sa place dans nos écoles!

Depuis plusieurs années, la municipalité engage de nombreuses actions au côté de l'école pour lutter contre ce fléau qui touche aujourd'hui de nombreux enfants et adolescents.

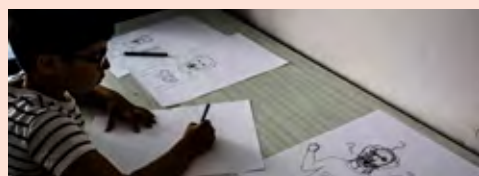
Le harcèlement scolaire brise des rêves, détruit la confiance et peut laisser des cicatrices qui marquent à jamais. Aucun enfant, aucun jeune, ne devrait avoir peur d'aller à l'école. Aucun parent ne devrait se coucher le soir en s'inquiétant pour la sécurité émotionnelle et physique de son enfant. Lutter contre le harcèlement scolaire est un combat collectif qui doit unir les élèves, les parents, les enseignants, les associations, les services municipaux et bien sûr, la société dans son ensemble. Il faut prévenir le harcèlement dès les premiers signes. Au côté du projet mené par l'école élémentaire « Médiateur », véritable ambassadeur de

cette lutte, nous voulons accompagner les enfants en mettant en place des ateliers, des espaces de dialogue et des interventions menées par des professionnels pour les informer et les soutenir. Par des actions concrètes, nous les incitons à mieux comprendre ce qu'est le harcèlement et à donner du temps et des outils pour parler librement des conflits, des pressions et des moyens d'y faire face. Le harcèlement scolaire ne doit pas être une fatalité. Avec de la détermination, de l'écoute et de la solidarité, nous pouvons bâtir des écoles et une société où chaque enfant se sent respecté, écouté et en sécurité.



AGENDAS Jamais seul face au harcèlement

Nouveau groupe scolaire, nouveaux agendas : Madame le Maire et ses élus en charge de l'éducation et de la jeunesse distribuèrent à la rentrée des agendas créés et offerts par la municipalité, à tous les élèves de l'école élémentaire sur le thème cette année de la lutte contre le harcèlement scolaire. Une particularité... ces derniers ont été conçus à partir des textes et des illustrations créés par les enfants eux-mêmes lors des ateliers de sensibilisation organisés l'an dernier par la Ville sur cette thématique.



UN ÉLAN DE SOLIDARITÉ AUX ÉCOLES DANS LE CADRE DU « PÈRE NOËL VERT » organisé en partenariat avec le Secours populaire en faveur des familles en difficulté. Des livres, des jouets, des jeux pour offrir un Noël joyeux à tous les enfants.

LE PÈRE NOËL À LA RENCONTRE DES ÉLÈVES : un moment magique, inoubliable qui illumine le cœur des plus jeunes.



LE CONSEIL MUNICIPAL D'ENFANTS a élu son maire et ses adjoints dans une ambiance solennelle : une découverte et un apprentissage des rouages de la démocratie!



UN NOËL TOUJOURS PLUS BEAU avec la participation citoyenne des enfants : chaque année, avec l'aide des services techniques, ils participent à un projet concret qui leur permet d'exprimer leur sens artistique en faisant la part belle à leur imagination.

L'ATELIER AIDE AUX DEVOIRS : une approche personnalisée pour apporter un soutien et renforcer l'estime de soi des enfants.



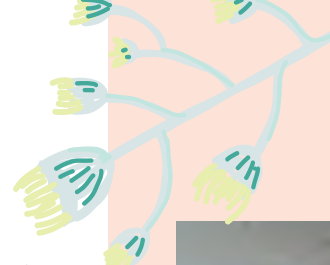
LES LAURÉATS DU CONCOURS DE DESSINS DE NOËL récompensés : des créations empreintes de magie à la veille des fêtes et diffusées aux abords des routes départementales.



HALLOWEEN : une belle occasion pour les enfants d'exprimer leur créativité!



L'ATELIER LIRE ET FAIRE LIRE, véritable aventure partagée qui à la fois nourrit la créativité et la curiosité des enfants et permet la transmission, le partage et le plaisir chez les lectrices.



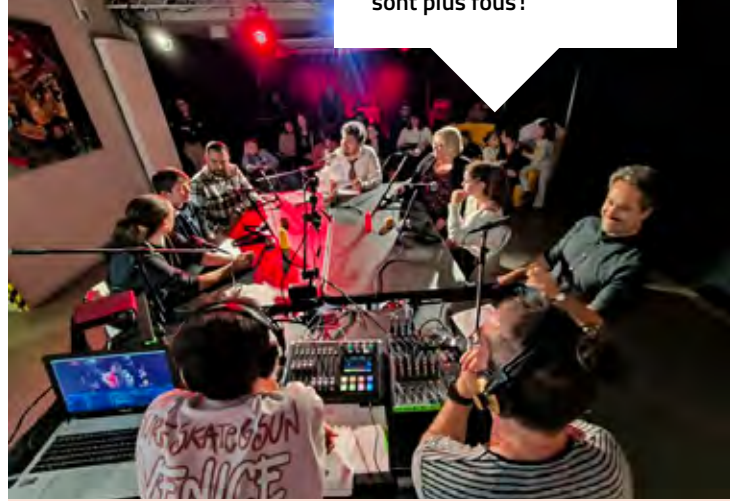


LA CLASSE DÉFENSE COMMÉMORE l'armistice de 1918



à L'atelier

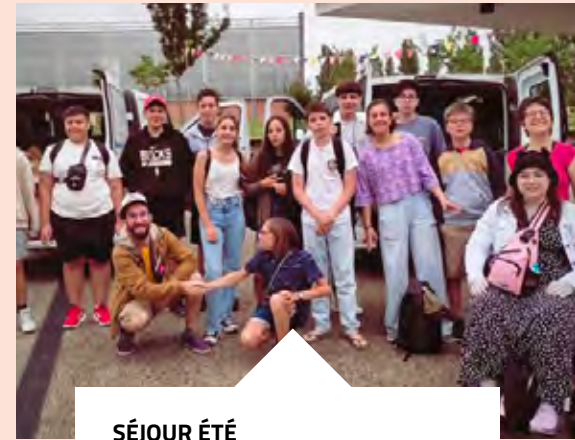
LA WEBRADIO, LA BIG ÉMISSION
10 ans, 10 heures de direct! Le retour de l'émission culte de L'atelier, animée par les jeunes! Interviews, impro radio, jeu de rôle, quiz avec des invités, musique enregistrée par les artistes de la structure, émission de cuisine, reportages et défis pimentés... Quand la culture rencontre l'ambiance déjantée de L'atelier, les anniversaires sont plus fous!



SOIRÉE THÉÂTRE À ALTIGONE
Après la représentation de « Matin brun », une adaptation théâtrale de la nouvelle de Franck Pavloff, les jeunes ont pu observer les décors de près et poser des questions aux comédiens lors d'un bord de scène improvisé.



VISITE GUIDÉE DES HALLES DE LA MACHINE À MONTAUDRAN
Une découverte de l'univers de Delarozière pour certains.



SÉJOUR ÉTÉ
Un séjour par les jeunes et pour les jeunes! Cette année, l'équipe du PAJ a accompagné les ados désireux de partir en vacances dans la conception de leur séjour. Destination la Catalogne, l'occasion de pratiquer son meilleur espagnol pour réserver logements et activités! La petite famille a passé cinq superbes jours entre la chaleur barcelonaise et les manèges de Port Aventura avant de revenir à temps pour les jeux olympiques.

PARCOURS DE CITOYENNETÉ

Le collège Jean Dieuzaide a inauguré sa classe Défense

La classe Défense, créée à l'initiative d'une équipe enseignante dirigée respectivement par les professeures e lettres, d'histoire, de musique et d'anglais Florence Rebinguet, Laurence Cayre, Valérie Le Ménélec et Hélène Cayuela, en partenariat avec une entité marseillaise du ministère des Armées, s'inscrit au cœur du parcours de citoyenneté en lien avec le socle commun de connaissances. Elle offre des temps de rencontres et d'activités avec des militaires pour donner à des élèves de 3^e des repères afin de comprendre la défense, à travers ses acteurs et ses enjeux, son histoire, sa mémoire. Concrètement, tout au

long de l'année scolaire, les élèves participent à des rencontres avec des représentants civils ou militaires du ministère des Armées, à des cérémonies commémoratives, à des visites de lieux de mémoire et découvrent les métiers de la défense. Une très belle cérémonie d'inauguration de cette classe a eu lieu en novembre dernier dans la salle du conseil. Elle était clôturée par la diffusion d'un film réalisée par Bernard Leymarie sur la participation de cette classe à la commémoration de l'armistice de 1918. Accompagnés de la fanfare La Gerbe d'Or, les jeunes ont, à cette occasion, interprété solennellement la Marseillaise.

COURT-MÉTRAGE

Festi'Prev en ligne de mire...

Dans le cadre de ses actions de prévention et de sensibilisation, l'équipe d'animation de L'atelier propose aux jeunes de participer à la réalisation d'un court-métrage entre janvier et mars.

Encadrés par un professionnel de l'audiovisuel, les jeunes vont découvrir toutes les étapes de la création d'un film de moins de cinq minutes, depuis l'écriture du scénario jusqu'à la post-production. Ce projet ambitieux les mènera peut-être jusqu'au festival Festi'Prev, un événement qui célèbre les films de jeunes de 11 à 25 ans autour de thèmes comme la citoyenneté et la prévention. Une belle vitrine pour ces futurs réalisateurs, qui pourront y présenter leur œuvre aux côtés de jeunes créateurs venus de toute la France.

Durant trois mois, les jeunes vont pouvoir s'investir autour du scénario, storyboard, casting, tournage et montage. Chaque étape sera l'occasion d'apprendre et de faire vivre leur créativité. C'est pour eux une expérience unique, non seulement pour explorer les coulisses du cinéma, mais surtout pour partager leurs idées et sensibiliser le public à l'environnement, un enjeu qui leur tient à cœur.



FRESQUE EN L'HONNEUR DE ZEBDA
Quand l'accordéoniste de Mouss et Hakim nous propose une initiation au graff pour les jeunes dirigée par la peintre Martine Lataste, notre sang ne fait qu'un tour! Après une après-midi à bomber un canevas éphémère devant L'atelier, les Pechbonniliens se sont réunis devant la nouvelle fresque hommage au clan Zebda, créée par Martine Lataste et leur musicien. Cette inauguration fut également l'occasion d'assister à un excellent concert des deux vétérans de la scène toulousaine.



LES SALTIMBRANKS EN CONCERT

LA BOUM DES 10 ANS

PÔLE CULTUREL

L'atelier en fête pour ses 10 ans!

L'atelier a fêté ses 10 ans en 2024, marquant une décennie d'engagement culturel et de rencontres inoubliables! Pour célébrer cet anniversaire, une programmation unique a été élaborée de juillet à décembre, avec pas moins de neuf rendez-vous marquants mettant en avant l'esprit unique de L'atelier.

Les festivités ont été lancées le 6 juillet avec un bal inaugural mémorable et un concert dansant de En Bal et Vous! Dès cette première soirée, le décor était posé: un lieu où chaque événement devient une rencontre, une fête, une découverte culturelle et accessible à tous. De soirées de cinéma en plein air à des soirées de salsa enflammées, en passant par une boum endiablée et un loto géant, tous les arts ont convergé pour offrir une palette d'émotions et d'échanges. Mais l'anniversaire des 10 ans de L'atelier ne s'est pas arrêté là. En parallèle des grands événements, des animations inédites ont été mises en place pour prolonger cette célébration: un camion numérique permettant aux visiteurs de créer des goodies exclusifs aux couleurs de l'anniversaire, et une émission radio exceptionnelle, La Big Émission, diffusée sur dix heures d'antenne en hommage aux dix années

d'initiatives culturelles de la structure. Tous ces rendez-vous n'ont pas seulement fait vivre les murs de L'atelier, ils ont incarné un message fort: celui d'une « Maison de l'Humain » qui rassemble, réunit et partage sans jamais perdre de vue son engagement citoyen. Ce grand anniversaire a été l'occasion de faire rayonner cet esprit, rendant hommage à une communauté de fidèles qui ont partagé chaque étape de cette aventure. Avec près de 2500 participants rassemblés pour les différents événements et rencontres symboliques organisés jusqu'en décembre, L'atelier a su faire de cet anniversaire un moment d'union, de culture, et de célébration. Une grande fête pour rappeler que la culture est avant tout un bien commun, à défendre et à faire vivre, pour aujourd'hui et pour demain.



CONCERT LES LOCOS

SOIRÉE LATINO



CINÉ PLEIN AIR

LOTO DES 10 ANS

VŒUX DE LA MUNICIPALITÉ

Une soirée musicale et conviviale pour se retrouver et échanger sur la ville.

Madame le maire et les membres du conseil municipal sont heureux de vous convier à une soirée conviviale et festive autour de la célébration des vœux, le **vendredi 31 janvier, à 19h, à l'espace polyvalent.**

Après une première partie consacrée au discours, un cocktail dînatoire vous sera proposé. Le groupe Yannis Constans sera sur scène pour nous régaler de ses notes swing et jazz Manouche.



Illustration : Fanny Tonnelier

CONFÉRENCE SUR LE PECHBONNEU EN 1941 ANIMÉE PAR LAURENT ROBÈNE



VISITE GUIDÉE DE LA FORÊT



CONCERT DE CLÔTURE



PATRIMOINE, CULTURE...

Le festival 31 notes d'été clôturé en beauté à Pechbonnieu

Le festival "31 notes d'été", qui anime la Haute-Garonne depuis près de 30 ans, a posé ses valises à Pechbonnieu pour sa clôture après avoir enchaîné plus d'une centaine d'événements gratuits dans le département.

Fruit d'une collaboration entre le Conseil départemental et la Ville, l'événement a offert une journée culturelle riche qui a débuté par une balade au cœur de la forêt pechbonnieu à la découverte des écosystèmes menée par Jean-Claude Bonnard, maire-adjoint à l'environnement et grand passionné de nature. La matinée se poursuivait avec la visite guidée de la dernière vigne de Pechbonnieu organisée par sa propriétaire et vigneronne Hélène Séguier. L'après-midi était marqué par la conférence tenue par Laurent Robène, petit-fils de Justes par-

mi les Nations, sur l'histoire de Pechbonnieu en 1941. Le point d'orgue était sans nul doute les deux concerts : un premier groupe « Ça va valser » qui a, par ses accords d'accordéons, fait valser le public sur la place. La soirée se poursuivait avec les rythmes revisités du groupe « Tangomotan ». Les festivaliers ont pu se régaler grâce aux produits du terroir proposés par les commerçants de la ville. Un défi organisationnel pour toutes les équipes qui a permis le succès de cette édition.



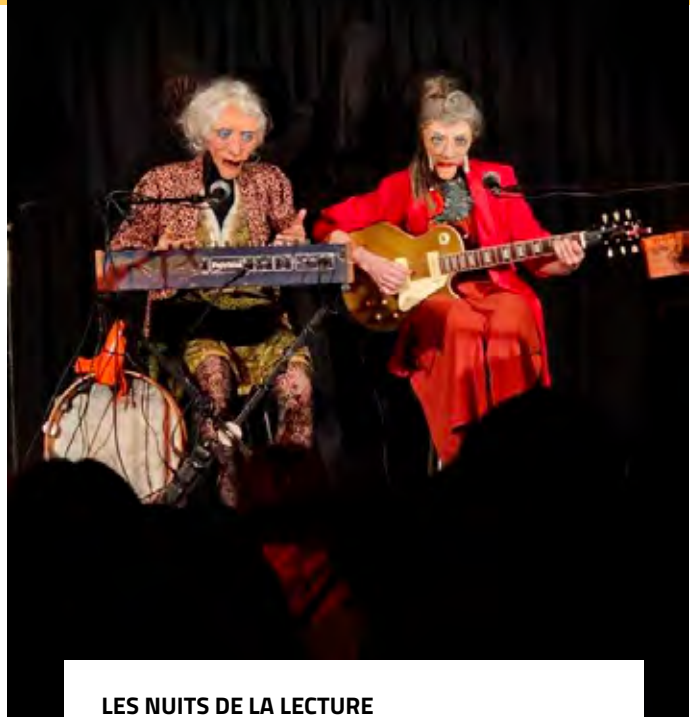
UNE RESTAURATION PROPOSÉE PAR NOS COMMERÇANTS



VISITE DE LA DERNIÈRE VIGNE DE PECHBONNIEU AVEC HÉLÈNE SEGUIER



LES JEUNES TALENTS DU RIRE EN TOURNÉE
L'atelier en mode comédie club dans le cadre du Printemps du rire.



LES NUITS DE LA LECTURE
Comme chaque année, L'atelier participe à cette manifestation nationale mettant à l'honneur la lecture. Cette année, deux compagnies étaient invitées autour de la thématique du corps. En 2025, retrouvez une nouvelle édition de l'événement les 24 et 25 janvier. Plus d'info sur le site de L'atelier.



SENSIBILISATION AU CONSENTEMENT AUTOUR DU CIRQUE
Chaque année, L'atelier propose un spectacle ou un concert proposant des séances dédiées aux écoles et collège suivies d'une représentation tout public. Cette année, c'est la compagnie de cirque Les Petites Natures qui aura posé ses valises durant 3 jours à L'atelier avec le spectacle Dori, proposant une sensibilisation au consentement pour tous.

LA PHOTO INSOLITE
Les équipes de France 3 ont posé leur caméra à L'atelier pour faire un reportage sur le fonctionnement d'une structure hors du commun.



UNE FRESQUE & UN CONCERT EN L'HONNEUR DE ZEBDA

Un concert intimiste et inattendu avec Mouss & Hakim venus inaugurer une fresque qui leur a été dédiée sur le mur de frappe du Tennis de Pechbonnieu.



MÉDIATION NUMÉRIQUE AVEC LE CAMION NUMÉRIQUE DE PLANÈTE SCIENCES
Dans le cadre des 10 ans de L'atelier, le Camion Numérique de Planète Sciences s'est installé à L'atelier pour proposer des animations sur le thème de la création numérique. Véritable espace d'expérimentation et de sensibilisation itinérant autour du numérique, des sciences et des technologies, cet outil pédagogique a permis au public de fabriquer des goodies à l'effigie de L'atelier.



SUCCÈS RETENTISSANT POUR LE SALON DU LIVRE JEUNESSE
Mieux vaut en lire a une fois de plus confirmé son rôle central dans le paysage culturel de la ville. L'événement a rassemblé cette année près de 1 000 festivaliers : engagement sans faille de la municipalité et de son pôle culturel pour la promotion de la lecture publique et la diffusion de la culture auprès du plus grand nombre.

LE MARCHÉ DES CRÉATEURS : L'ARTISANAT LOCAL À L'HONNEUR !
La 2^e édition organisée en partenariat avec Les Autan'tik, une association de créateurs locaux, rassemblait une trentaine d'exposants. Vous avez été nombreux tout au long de la journée à venir découvrir les richesses de notre artisanat local : un événement sous la halle animé durant l'après-midi par Jalana.



LE MARCHÉ DE NOËL : UN UNIVERS MAGIQUE
La municipalité vous invitait à plonger dans l'esprit des fêtes avec la venue du Père Noël en calèche et de nombreuses animations qui, cette année encore, ont réuni toutes les générations dans une ambiance festive et conviviale.





ROMAN

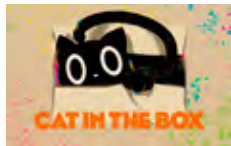
**La danse des damnées**

Kiran Millwood Hargrave
Éditions Robert Laffont

Roman historique | Conditions sociales des femmes | XVI^e siècle
Résumé: Strasbourg, 1518. Sur la place de la ville, une femme danse durant des jours, sans s'arrêter, comme possédée. Au fur et à mesure, elle est rejointe par des centaines de femmes. Non loin de là, Lisbet s'occupe des ruches en attendant le retour d'Agnethe, sa belle-sœur, qui purge sept ans de pénitence dans les montagnes pour un crime dont personne ne souhaite parler.

L'avis de Claire: un roman historique envoûtant qui vous transporte jusqu'à la dernière page.

JEU DE SOCIÉTÉ

**Cat in the Box**
Muneyuki Yokouchi
Éditions Matagot

Jeu de plis | Chat
Résumé: Cat in the Box est le jeu de cartes quantique par excellence pour 2 à 5 chats sympas où la couleur de votre carte n'est pas définie tant que vous ne l'avez pas jouée!

L'avis de Joris: ce sont des chats dans une boîte, il vous faut quoi de plus?

ROMAN

**De délicieux enfants**

Flore Vesco
Éditions Rue des Loisirs

Contes | Roman choral | Féminisme
Résumé: Depuis des jours, les écuellles sont vides, tout comme les estomacs. Dans leur maison au fond des bois, le père et la mère désespèrent de nourrir leur chère progéniture. Sept bouches voraces. Sept enfants espiègles qui ont déjà bien grandi. Sauf Tipou. Difficile de trouver sa place, quand on en prend si peu... Du haut de ses treize ans, Tipou rêve d'aventure. Cela tombe bien: la forêt noire et profonde cache d'inquiétants mystères. Qui sème ces feuilles et baies sanglantes?

L'avis de Kévin: après D'or et d'Oreillers et le conte de La Princesse au petit pois, Flore Vesco réussit le pari fou de réécrire le conte du Petit Poucet. C'est intelligent, engagé mais surtout rondement bien mené! Une lecture dévorante!

HORAIRES DE L'ATELIER

Lundi ■ 14:00 - 18:00
Mardi ■ 14:00 - 18:00
Mercredi ■ 10:00 - 13:00 / 14:00 - 18:30
Jeudi ■ 14:00 - 18:00
Vendredi ■ 14:00 - 18:00
Samedi ■ 10:00 - 13:00 / 14:00 - 18:30

CROQ'LIVRES

BANDE DESSINÉE

**Jusqu'ici tout va bien**

Nicolas Pitz, adaptation de Gary D. Schmid
Éditions Rue de Sèvres

Violence familiale | États-Unis
Résumé: 1968, dans une petite ville de l'État de New York. Doug Swieteck, 14 ans, grandit au sein d'une famille où l'argent manque, entre petits boulots et bagarres au collège. Dans ce contexte sinistre, il trouve en Lil une alliée inattendue ainsi que la force d'affronter le passage de l'adolescence et de retrouver l'envie de rêver.

L'avis d'Eva: je recommande ce livre car il m'a extrêmement touchée. Il fait partie de ces livres qui nous questionnent et nous permettent de relativiser sur nos vies en se disant « j'ai de la chance ».

Bon à savoir!

L'ATELIER AGRANDIT SON PRÊT...

À L'atelier, on ne se contente plus des prêts de livres et de DVD. Depuis quelques temps déjà, il est possible d'emprunter des objets pratiques comme **des consoles de jeu, des lecteurs DVD, ou encore des boîtiers sonores pour raconter des histoires aux petits.** Mais en 2025, l'offre s'agrandit pour répondre aux envies créatives de tous!

Dès cette année, les musiciens en herbe pourront ainsi découvrir la guitare, le ukulélé, ou même s'essayer aux sonorités d'un synthétiseur grâce **au prêt d'instruments de musique.** Pour les adeptes des ateliers crochet, **une machine à coudre** sera également disponible, idéale pour les débutants désireux de se lancer dans des projets de couture.

Ces nouveaux objets seront prêtés aux mêmes conditions que les autres documents de L'atelier. Une belle opportunité pour tous les curieux et créatifs de découvrir de nouvelles passions.

Expression des groupes d'élus représentés au Conseil municipal de la ville de Pechbonnieu

En application de la loi du 27 février 2002 sur la démocratie de proximité et du règlement intérieur voté en Conseil municipal le 28 mai 2020, un espace est réservé à l'expression de chaque groupe politique siégeant au sein du Conseil. Les textes sont publiés tels que la rédaction les reçoit et n'engage que leurs auteurs.

Pechbonnieu pour Vous
GROUPE MAJORITAIRE

Chères Pechbonniliennes, chers Pechbonniliens, L'année 2025 est une année pleine de défis pour notre commune. Le développement d'une ville ou d'un village ne se limite pas seulement à la construction de nouvelles infrastructures, mais repose avant tout sur notre volonté collective d'améliorer la qualité de vie de chaque habitant, tout en préservant les valeurs qui nous sont chères. En tant qu'élus, notre rôle est de concilier modernité et tradition, et de faire en sorte que notre commune puisse se développer de manière durable, inclusive et respectueuse de l'environnement. Au cours des années, notre commune s'est développée harmonieusement avec la création de nouveaux équipements publics, l'amélioration de notre réseau de transports et l'extension des services à la population, ceci tout en préservant le pouvoir d'achat des pechbonniliens puisque les taux d'imposition et la participation financière à nos services publics n'ont pas évolué depuis 2008. Le développement durable est un enjeu majeur. Nous nous engageons à poursuivre nos efforts pour améliorer la gestion de nos ressources naturelles, favoriser les énergies renouvelables, et encourager la mobilité douce. Un cadre de vie respectueux de l'environnement est une priorité pour nous, car il conditionne la qualité de vie de nos enfants et des générations futures. Les choix de construction de notre école sont un exemple de notre engagement sur ces sujets essentiels. Le développement d'une commune passe aussi par l'amélioration des liens sociaux et de la vie associative. Nos écoles, nos associations, et nos bénévoles jouent un rôle clé dans la création d'un environnement où chacun se sent impliqué et valorisé. Nous continuerons à soutenir la vie associative et à promouvoir les événements culturels, car ils participent à l'animation de notre village et à son rayonnement. Nous vous invitons donc à participer activement à cette dynamique de développement. Chaque habitant a un rôle à jouer, que ce soit par son engagement citoyen, son implication dans les projets municipaux, ou associatifs. Ensemble, nous pouvons construire une commune encore plus forte, solidaire et résiliente face aux défis de demain. L'équipe de la majorité vous souhaite à toutes et à tous une année 2025 riche en projets, en partage et en réussites collectives. Bien à vous

Union pour l'alternative à Pechbonnieu
GROUPE D'OPPOSITION

Chers Pechbonniliennes, chers Pechbonniliens, bonne année!

Après une année de censure par la majorité municipale, nous récupérons enfin notre droit d'expression. Associations, professionnels et forces vives, nous tenons tous au Lien 2 fois par an, et non à un journal « bilan » en monologue avec l'argent public.

L'école est enfin là, c'est une très bonne nouvelle que nous souhaitons et soutenons dès 2020. Après de longues années d'attente, les derniers mois ont été bien plus précipités. Espérons pour les prochains grands projets de Pechbonnieu qu'ils seront moins ternes gris béton mais davantage colorés, mettant à l'honneur la brique locale et traditionnelle si oubliée ces dernières années. L'urbanisme de Pechbonnieu pourrait avoir une belle harmonie et une meilleure végétalisation. Nos enfants ont besoin d'un cadre vert et chaleureux pour s'épanouir. De même la sécurité de nos enfants à l'école ou dans le reste du village n'a pas de prix.

Nous faisons un autre souhait pour 2025: que le village progresse sur sa propreté, pour le bon vivre, la salubrité et notre image. Les dépôts sauvages sont une triste mode. Montrons l'exemple car la netteté dissuade.

Pierre Laffont, Pierre Chauvet et Emmanuel Richir demeurons à votre écoute, prêts à vous rencontrer à tout moment sur tout sujet relatif à notre village. Soyez assurés de la poursuite de notre combat en cette 5^e année.

Contactez-nous au 06 30 84 15 04
ou par mail: alternative.pechbonnieu@gmail.com

CARNAVAL

SAMEDI 29 MARS 2025



Animation musicale et défilé de chars

À partir de 15h – Départ parking du collège – PECHBONNIEU

www.ville-pechbonnieu.fr

 VILLE DE
PECHBONNIEU